


2022-2023

Εσωτερικός Κανονισμός Λειτουργίας

4^ο Δημοτικό Σχολείο
Πτολεμαΐδας

ΤΑΥΤΟΤΗΤΑ ΤΟΥ ΣΧΟΛΕΙΟΥ		
4ο Δημοτικό Σχολείο Πτολεμαΐδας		Διεύθυνση Α΄/θμιας Κοζάνης
	Κωδικός Σχολείου (ΥΠΑΙΘ)	9270095

ΣΤΟΙΧΕΙΑ			
Έδρα του Σχολείου (διεύθυνση)		Νοσοκομείου 33, Πτολεμαΐδα, Τ.Κ. 50200	
Τηλέφωνο	2463022035	Fax	2463022035
e-mail	mail@4dim-ptolem.koz.sch.gr	Ιστοσελίδα	http://4dim-ptolem.koz.sch.gr/
Διευθυντής Σχολικής Μονάδας		Ηλιάδης Ηλίας	
Υποδιευθυντής		Σακοράφας Ηλίας	
Πρόεδρος Συλλόγου Γονέων/Κηδεμόνων		Καλερίδου Σοφία	

Περιεχόμενα

<u>Εισαγωγή</u>	4
<i>Σύνταξη, έγκριση και τήρηση του Κανονισμού</i>	4
<i>Ταυτότητα και όραμα του σχολείου μας</i>	4
1. Βασικές αργές και στόχοι του Εσωτερικού Κανονισμού Λειτουργίας	5
2. Λειτουργία του Σχολείου	5
I. <i>Διδακτικό ωράριο</i>	5
II. <i>Προσέλευση και αποχώρηση μαθητών/μαθητριών</i>	6
III. <i>Ωρολόγιο Πρόγραμμα του Σχολείου</i>	7
3. Σχολική και Κοινωνική Ζωή	7
I. <i>Φοίτηση</i>	7
II. <i>Σχολικοί χώροι</i>	8
III. <i>Διάλειμμα</i>	8
IV. <i>Σχολική εργασία</i>	9
V. <i>Συμπεριφορά - Δικαιώματα – Υποχρεώσεις</i>	9
VI. <i>Παιδαγωγικός έλεγχος</i>	14
VII. <i>Σχολικές Εκδηλώσεις Δραστηριότητες</i>	15
VIII. <i>Πρόληψη φαινομένων Βίας και Σχολικού Εκφοβισμού</i>	15
IX. <i>Άλλα θέματα</i>	15
4. Επικοινωνία και Συνεργασία Γονέων/Κηδεμόνων-Σχολείου	18
I. <i>Σημασία της επικοινωνίας και της συνεργασίας Σχολείου – Οικογένειας</i>	18
II. <i>Γονείς/κηδεμόνες</i>	19
III. <i>Διαδικασίες ενημέρωσης και επικοινωνίας Σχολείου και Γονέων/Κηδεμόνων</i>	19
IV. <i>Σύλλογος Γονέων και Κηδεμόνων</i>	19
V. <i>Σχολικό Συμβούλιο</i>	20
VI. <i>Η σημασία της σύμπραξης όλων</i>	20
5. Πολιτική του σχολείου προστασίας από πιθανούς κινδύνους	20
6. Εσωτερικός Κανονισμός Λειτουργίας – Διαδικασίες διασφάλισης της εφαρμογής του ...	21
Πηγές	24

Εσωτερικός Κανονισμός Λειτουργίας

Εισαγωγή

Ο Εσωτερικός Κανονισμός Λειτουργίας του Σχολείου (άρθρο 37, Ν.4692/2020) επιδιώκει να εξασφαλίζει τις προϋποθέσεις και τις συνθήκες που είναι απαραίτητες για να πραγματοποιείται όσο καλύτερα γίνεται το έργο του σχολείου και να επιτυγχάνονται όσο γίνεται καλύτερα οι στόχοι που θέτουμε κάθε φορά ως σχολική κοινότητα (μαθητές, εκπαιδευτικοί, άλλο επιστημονικό προσωπικό, βοηθητικό προσωπικό, γονείς/κηδεμόνες).

Ο Κανονισμός βασίζεται σε όσα προβλέπονται από την πολιτεία για την εκπαίδευση και τη λειτουργία των δημόσιων και ιδιωτικών Σχολείων, ενσωματώνει αποδεκτές παιδαγωγικές αρχές και είναι προσαρμοσμένος στις ιδιαίτερες συνθήκες λειτουργίας του Σχολείου και τα χαρακτηριστικά της τοπικής σχολικής και ευρύτερης κοινότητας

Σύνταξη, έγκριση και τήρηση του Κανονισμού

Ο Εσωτερικός Κανονισμός Λειτουργίας συντάχθηκε ύστερα από εισήγηση του Διευθυντή του Σχολείου, με τη συμμετοχή όλων των μελών του Συλλόγου Διδασκόντων, των μελών του Διοικητικού Συμβουλίου του Συλλόγου Γονέων και Κηδεμόνων καθώς και εκπροσώπου του Δήμου μας. Έχει εγκριθεί από την Συντονίστρια Εκπαιδευτικού Έργου που έχει την παιδαγωγική ευθύνη του σχολείου μας καθώς και από τον Διευθυντή Εκπαίδευσης.

Ο Εσωτερικός Κανονισμός Λειτουργίας με την έναρξη του σχολικού έτους κοινοποιείται σε όλους του γονείς/κηδεμόνες και αναρτάται με την έναρξη του σχολικού έτους στον ιστότοπο του Σχολείου. Μια συνοπτική μορφή του διανέμεται και συζητείται διεξοδικά με όλους τους/τις μαθητές/μαθήτριες του Σχολείου.

Η ακριβής τήρησή του αποτελεί ευθύνη και υποχρέωση όλων των μελών της σχολικής μας κοινότητας: της διεύθυνσης του Σχολείου, των εκπαιδευτικών και του βοηθητικού προσωπικού, των μαθητών, των γονέων και κηδεμόνων.

Ο Κανονισμός επικαιροποιείται σε τακτά χρονικά διαστήματα, μέσω της προβλεπόμενης από τον νόμο συμμετοχικής διαδικασίας όλων των μελών της σχολικής κοινότητας, έτσι ώστε να συμπεριλαμβάνει νέες νομοθετικές ρυθμίσεις, να ανταποκρίνεται στις αλλαγές των συνθηκών λειτουργίας του Σχολείου και τις, κατά καιρούς, αποφάσεις των αρμόδιων συλλογικών οργάνων του.

Ταυτότητα και όραμα του σχολείου μας

Το Σύνταγμα στο άρθρ. 16 παρ. 2 ανάγει σε πρωταρχικούς σκοπούς της παιδείας, την ηθική, πνευματική, επαγγελματική και φυσική αγωγή των Ελλήνων, την ανάπτυξη της εθνικής και θρησκευτικής συνείδησης και τη διάπλασή τους σε ελεύθερους και υπεύθυνους πολίτες. Το σχολείο είναι ο χώρος όπου οι μαθητές περνούν πολλές ώρες, μαθαίνουν, δημιουργούν, συνεργάζονται, παίζουν, χαιρόνται αλλά αντιμετωπίζουν και δυσκολίες. Οι κανόνες έχουν σκοπό να δημιουργήσουν τις προϋποθέσεις ώστε η πρόοδος των μαθητών να πραγματοποιείται αποτελεσματικότερα. *"Πρώτος και τελικός στόχος παντός παιδαγωγούντος σχολείου είναι να μορφώσει ηθικούς αυθύπαρκτους χαρακτήρες. Η τέτοιου είδους μόρφωση επιτυγχάνεται μόνο με την ελευθερία, την αγάπη και την υπεροχή".* Αλέξανδρος Δελμούζος (1880-1956)

1. Βασικές αρχές και στόχοι του Εσωτερικού Κανονισμού Λειτουργίας

Ο Κανονισμός, περιλαμβάνει όρους και κανόνες, κατανομή αρμοδιοτήτων και ευθυνών, δικαιωμάτων και υποχρεώσεων, για όλα τα μέλη της σχολικής κοινότητας έτσι ώστε να διαμορφώνεται στο σχολείο ένα παιδαγωγικό και διδακτικό κλίμα που διευκολύνει την απρόσκοπτη, μεθοδική και αποτελεσματική λειτουργία του. Ταυτόχρονα οι δυσκολίες και τα προβλήματα που προκύπτουν αντιμετωπίζονται από τα μέλη της σχολικής κοινότητας ως προκλήσεις και ευκαιρίες βελτίωσης, ανάπτυξης και ενδυνάμωσης παιδαγωγικών, διδακτικών, και άλλων πρακτικών.

Βασικοί στόχοι του Κανονισμού είναι οι μαθητές/μαθήτριες να διαμορφώσουν την προσωπικότητά τους, να διαπαιδαγωγηθούν με τον καλύτερο δυνατό τρόπο και να αποκτήσουν δεξιότητες οι οποίες έχουν βασικό και κυρίαρχο ρόλο στη μαθησιακή διαδικασία και ταυτόχρονα αποτελούν δεξιότητες ζωής, όπως η δημιουργικότητα, ο αυτοέλεγχος, η συναίσθηση της ευθύνης, η συνεργασία, η ενσυναίσθηση, ο αμοιβαίος σεβασμός, η αλληλοκατανόηση, η αποδοχή της διαφορετικότητας, ο σεβασμός όλων σε κοινούς συμφωνημένους κανόνες, η περιβαλλοντική συνείδηση, η προστασία της υγείας, καθώς και η εδραίωση της ισότητας, της αλληλεγγύης και της δημοκρατίας.

Μέσω των συμφωνημένων αρχών/κατευθύνσεων του Κανονισμού του Σχολείου μας επιδιώκεται:

- Να εξασφαλίζεται ένα υποστηρικτικό πλαίσιο για να πραγματοποιείται με επιτυχία το εκπαιδευτικό έργο και η απρόσκοπτη συμμετοχή όλων στην εκπαιδευτική διαδικασία.
- Να καλλιεργείται κατάλληλο κλίμα για την ανάπτυξη της προσωπικότητας του/της κάθε μαθητή/μαθήτριας αλλά και όλων των μελών της σχολικής κοινότητας.
- Να διασφαλίζεται η σωματική και ψυχική υγεία όλων των μελών της σχολικής κοινότητας.
- Να δημιουργούνται οι συνθήκες αξιοπρεπών και αποδοτικών συνθηκών διδασκαλίας, μάθησης και εργασίας.

2. Λειτουργία του Σχολείου

1. Διδακτικό ωράριο

Η έναρξη, η λήξη, η διάρκεια μαθημάτων του υποχρεωτικού προγράμματος και του ολοήμερου, τα διαλείμματα, ο χρόνος διδασκαλίας κάθε διδακτικού αντικειμένου καθώς και η έναρξη και λήξη του διδακτικού έτους καθορίζονται από τις κείμενες διατάξεις και αποφάσεις του ΥΠΑΙΘ. Ανακοινώνονται στους γονείς και τα παιδιά με την έναρξη του διδακτικού έτους και αναρτώνται στην ιστοσελίδα του Σχολείου.

Για το σχολικό έτος 2022-2023 το πρόγραμμα του σχολείου μας διαμορφώνεται ως εξής:

Υποχρεωτικό πρόγραμμα

- υποδοχή των μαθητών και των μαθητριών στο σχολείο: 08.00- 08:15.
- έναρξη 1ης διδακτικής περιόδου: 08:15.
- λήξη υποχρεωτικού προγράμματος- αποχώρηση μαθητών και μαθητριών: 13:15 (εξάωρο)

Ολοήμερο πρόγραμμα

(μόνο για τους μαθητές και τις μαθήτριες του σχολείου που συμμετέχουν στο Ολοήμερο)

- έναρξη λειτουργίας των δραστηριοτήτων Ολοήμερου προγράμματος: 13:20
- λήξη των δραστηριοτήτων Ολοήμερου προγράμματος: 16:00.

Οι γονείς/ κηδεμόνες των μαθητών και των μαθητριών που είναι εγγεγραμμένοι στο Ολοήμερο πρόγραμμα δηλώνουν από την αρχή της σχολικής χρονιάς την ακριβή ώρα αναχώρησης από το

σχολείο στις 15:00. ή στις 16:00.

Ωρολόγιο Πρόγραμμα

ΩΡΕΣ	ΔΙΑΡΚΕΙΑ	
07.00-07.15		Υποδοχή μαθητών Πρωινής Ζώνης
07.15-08.00	45'	Προαιρετική Πρωινή Ζώνη
08.00-08.15	15'	Υποδοχή μαθητών
08.15-09.40	85'	1η διδακτική περίοδος (1η διδακτική ώρα 45'-2η διδακτική ώρα 40')
09.40-10.00	20'	Διάλειμμα
10.00-11.30	90'	2η διδακτική περίοδος
11.30-11.45	15'	Διάλειμμα
11.45-12.25	40'	5η διδακτική ώρα
12.25-12.35	10'	Διάλειμμα
12.35-13.15	40'	6η διδακτική ώρα (Λήξη υποχρεωτικού προγράμματος)
13.15-13.20	5'	Μετάβαση μαθητών Ολοήμερου στην αίθουσα σίτισης
13.20-14.00	40'	1η ώρα Ολοήμερου Προγράμματος - Σίτιση - Χαλάρωση
14.00-14.15	15'	Διάλειμμα
14.15-15.00	45'	2η ώρα Ολοήμερου Προγράμματος Μελέτη - Προετοιμασία
15.00-15.15	15'	Διάλειμμα
15.15-16.00	45'	3η ώρα Ολοήμερου Προγράμματος Επιλογή διδακτικού αντικειμένου (ΤΠΕ, Αθλητισμός, Αγγλικά, Εικαστικά, Μουσική, Θεατρική Αγωγή, Πολιτιστικοί Όμιλοι Δραστηριοτήτων)

II. Προσέλευση και αποχώρηση μαθητών/μαθητριών

Η ώρα προσέλευσης των μαθητών και μαθητριών είναι 08:00 έως 08:15. Η ώρα προσέλευσης για την Πρωινή Ζώνη είναι 07:00 έως 07:15.

Η έγκαιρη προσέλευση και η καλά οργανωμένη και ελεγχόμενη αποχώρηση είναι απαραίτητες προϋποθέσεις για την πραγματοποίηση του διδακτικού έργου και την εύρυθμη λειτουργία του σχολείου γενικότερα, είναι δε μαζί με την υπηρεσία των εφημερευόντων εκπαιδευτικών ο μηχανισμός εκείνος που προστατεύει την ασφάλεια των μαθητών και μαθητριών και του προσωπικού του σχολείου.

Για λόγους ασφάλειας των μαθητών/μαθητριών αλλά και για την ομαλή λειτουργία του προγράμματος οι είσοδοι του σχολείου κλείνουν στις 8:15. Οι γονείς /κηδεμόνες ειδοποιούν τον υπεύθυνο εκπαιδευτικό της τάξης από την προηγούμενη ημέρα όταν πρόκειται να απουσιάσει ο μαθητής κατά τη διάρκεια του 1ου διδακτικού δώρου της επόμενης ημέρας.

Οι μαθητές και οι μαθήτριες σε καμία περίπτωση δε φεύγουν από το σχολείο πριν τη λήξη των μαθημάτων χωρίς άδεια. Αν παρουσιαστεί ανάγκη έκτακτης αποχώρησης κατά τη διάρκεια του σχολικού ωραρίου (π.χ. ασθένεια), αυτή γίνεται πάντοτε με συνοδεία γονέα ή κηδεμόνα και, φυσικά, κατόπιν συνεννόησης με τον εκπαιδευτικό της τάξης και τη Διεύθυνση του Σχολείου.

Οι εκπαιδευτικοί εφημερίας που είναι υπεύθυνοι, υποδέχονται τους μαθητές και τις μαθήτριες

στην είσοδο του Σχολείου και οι γονείς/κηδεμόνες-συνοδοί αποχωρούν. Μετά το ηχητικό σήμα (κουδούνι), με ευθύνη των εφημερευόντων, κλείνει η είσοδος του σχολείου. Κατά τη διάρκεια του χρόνου προσέλευσης των μαθητών/μαθητριών δεν παρευρίσκεται χωρίς άδεια στον χώρο του σχολείου κανένας επισκέπτης.

Οι μαθητές και οι μαθήτριες που συνοδεύονται καθημερινά κατά την αποχώρησή τους περιμένουν τον γονέα/κηδεμόνα τους και δε φεύγουν ποτέ από το Σχολείο χωρίς τη συνοδεία τους. Οι γονείς/κηδεμόνες προσέρχονται έγκαιρα για την παραλαβή των μαθητών και των μαθητριών και παραμένουν έξω από τις εισόδους του σχολείου, χωρίς να παρεμποδίζουν τη διαδικασία αποχώρησης. Κάθε καθυστέρηση στην προσέλευση των συνοδών δημιουργεί κινδύνους για την ασφάλεια των μαθητών/μαθητριών που ολοκληρώνουν το πρόγραμμά τους αλλά και αυτών που παρακολουθούν το Ολοήμερο Πρόγραμμα. Μετά την παρέλευση του πρώτου δεκάλεπτου από τη λήξη του υποχρεωτικού προγράμματος (13.15'), ήτοι μετά τις 13.25', εάν παραμένει μαθητής στο χώρο του σχολείου, ειδοποιούνται τηλεφωνικά οι γονείς του από τον εκπαιδευτικό που δίδαξε στο τμήμα την τελευταία ώρα που προγράμματος για την άμεση παραλαβή του παιδιού. Σε περίπτωση που, λόγω ανυπαίτιου κωλύματος, ο γονέας/κηδεμόνας αδυνατεί να βρίσκεται στο σχολείο την ώρα αποχώρησης, οφείλει να ενημερώσει τηλεφωνικά τη Διεύθυνση του Σχολείου.

Σε περιπτώσεις δυσμενών καιρικών συνθηκών το σχολείο προβλέπει χώρους αναμονής και τροποποίηση της διαδικασίας ώστε να μειωθεί στο ελάχιστο η έκθεση γονέων και μαθητών στις καιρικές συνθήκες δίχως να τεθεί σε κίνδυνο η ασφάλεια των μαθητών.

Σε κάθε τμήμα υπάρχει μία λίστα με τους μαθητές και μαθήτριες που αποχωρούν με τη συνοδεία των γονέων/κηδεμόνων τις οποίες χρησιμοποιούν οι εκπαιδευτικοί που έχουν μάθημα στο συγκεκριμένο τμήμα την τελευταία ώρα του προγράμματος.

III. Ωρολόγιο Πρόγραμμα του Σχολείου

Το Σχολείο μας εφαρμόζει το Ωρολόγιο Πρόγραμμα, όπως αυτό ορίζεται από τις εγκυκλίους του ΥΠΑΙΘ και εξειδικεύεται από τον Σύλλογο Διδασκόντων με ευθύνη του Διευθυντή/της Διευθύντριας.

Οι γονείς/κηδεμόνες ενημερώνονται για προγραμματισμένες ή έκτακτες (γνωστές όμως εκ των προτέρων) αλλαγές που προκύπτουν στο Ωρολόγιο Πρόγραμμα, κατά της διάρκειας του σχολικού έτους, όπως επίσης και αλλαγές που σχετίζονται με αλλαγή διδασκόντων ως προς τα γνωστικά αντικείμενα.

3. Σχολική και Κοινωνική Ζωή

I. Φοίτηση

Η φοίτηση των μαθητών/μαθητριών στα Δημοτικά Σχολεία είναι υποχρεωτική και εποπτεύεται από τον/την εκπαιδευτικό της τάξης, ο οποίος/η οποία καταγράφει τις καθημερινές απουσίες και τις καταχωρίζει στο πληροφοριακό σύστημα του ΥΠΑΙΘ. Η ελλιπής φοίτηση και μάλιστα χωρίς σοβαρό λόγο, δυσχεραίνει τόσο το σχολικό έργο όσο και την πρόοδο των μαθητών/μαθητριών. Για να ολοκληρωθεί η φοίτηση θα πρέπει ο μαθητής/τρια να έχει παρακολουθήσει χρονικό διάστημα μεγαλύτερο από το μισό του διδακτικού έτους. Σε περίπτωση που ένας μαθητής/τρια απουσιάσει αδικαιολόγητα από το σχολείο για διάστημα μεγαλύτερο από το μισό του διδακτικού έτους, η φοίτησή του/της δεν είναι επαρκής. Ως εκ τούτου, επαναλαμβάνει την τάξη. Την ουσιαστική αλλά και την τυπική ευθύνη απέναντι στο σχολείο και την πολιτεία για τη φοίτηση των μαθητών, φέρουν

κατά το νόμο οι γονείς/κηδεμόνες τους.

Οι σχολικές γιορτές, εθνικές, θρησκευτικές ή άλλου τύπου (π.χ. λήξης σχολικού έτους), καθώς και οι εκπαιδευτικές επισκέψεις αποτελούν μέρος της σχολικής ζωής και συμβάλλουν στην αποτελεσματική πραγμάτωση του εκπαιδευτικού έργου, γι' αυτό οι μαθητές απουσιάζουν από αυτές μόνο αν έχουν σοβαρό λόγο (ασθένεια, έκτακτα οικογενειακά γεγονότα). Σε περίπτωση απουσίας μαθητή οι γονείς οφείλουν να ενημερώνουν έγκαιρα το Σχολείο (είτε τηλεφωνικά είτε μέσω ηλεκτρονικού ταχυδρομείου). Αλλά και ο/η υπεύθυνος/η εκπαιδευτικός της τάξης οφείλει να επικοινωνεί με την οικογένεια, όταν πρόκειται για μακρόχρονη ή επαναλαμβανόμενη απουσία μαθητή.

Όσον αφορά στη συμμετοχή των παιδιών στο μάθημα της Φυσικής Αγωγής, καθώς και στις αθλητικές δραστηριότητες του σχολείου, είναι απαραίτητη η συμπλήρωση Ατομικού Δελτίου Υγείας για τους μαθητές των τάξεων Α', και Δ' σύμφωνα με σχετική εγκύκλιο.

II. Σχολικοί χώροι

Κοινός στόχος όλων είναι ο σεβασμός του σχολικού χώρου. Ο σεβασμός στα περιουσιακά στοιχεία του Σχολείου, τις υποδομές, τον εξοπλισμό αλλά και το φυσικό περιβάλλον του Σχολείου αποτελεί βασική υποχρέωση όλων των μελών της σχολικής κοινότητας. Με το ίδιο σκεπτικό υπάρχει φροντίδα για την τάξη και την καλαισθησία στις σχολικές αίθουσες, καθώς είναι ο ιδιαίτερος χώρος, όπου παραμένουν και εργάζονται μαθητές/μαθήτριες και εκπαιδευτικοί πολλές ώρες. Φροντίδα όλων να διατηρούνται οι χώροι καθαροί. Καθαροί και συντηρημένοι χώροι αιθουσών, εργαστηρίων, του αύλειου χώρου, της σχολικής περιουσίας κ.ά. διαμορφώνουν τον περιβάλλοντα χώρο, μέσα στον οποίο είναι δυνατόν να καλλιεργηθεί η ψυχή του παιδιού.

Στο σχολείο λειτουργεί δανειστική βιβλιοθήκη σε καθορισμένες ώρες και ημέρες της εβδομάδας. Κάθε μαθητής μπορεί να δανειστεί βιβλία, περιοδικά ή CD και DVD σε ποσότητες και για όσες ημέρες ορίζουν οι υπεύθυνοι εκπαιδευτικοί της βιβλιοθήκης. Τα δανειζόμενα έντυπα της βιβλιοθήκης πρέπει να επιστρέφονται σε καλή κατάσταση, αλλιώς ο μαθητής οφείλει να τα αντικαταστήσει με άλλα καινούργια.

III. Διάλειμμα

Κατά τη διάρκεια του διαλείμματος οι μαθητές/μαθήτριες βγαίνουν στο προαύλιο, όπως έχει καθοριστεί για κάθε τάξη, ώστε να αποφεύγεται ο συνωστισμός και να μειώνεται η πιθανότητα ατυχημάτων.

Σε περίπτωση κακοκαιρίας ορίζονται από τους/τις εκπαιδευτικούς οι προκαθορισμένοι χώροι παραμονής των μαθητών και μαθητριών.

Με την ολοκλήρωση κάθε διδακτικής ώρας, ο/η εκπαιδευτικός εξέρχεται τελευταίος/τελευταία, αφού κλειδώσει την αίθουσα. Δεν επιτρέπεται η παραμονή των μαθητών και των μαθητριών στις αίθουσες ή στους διαδρόμους του σχολείου.

Το διάλειμμα είναι χρόνος παιχνιδιού, ανάπτυξης κοινωνικών σχέσεων αλλά και χρόνος ικανοποίησης βιολογικών αναγκών (φαγητό, νερό, πλύσιμο χεριών). Οι μαθητές και οι μαθήτριες αλληλεπιδρούν, παίζουν αρμονικά και για οποιοδήποτε πρόβλημα ή δυσκολία αντιμετωπίζουν απευθύνονται στους εφημερεύοντες εκπαιδευτικούς που βρίσκονται στο προαύλιο.

Κατά τη διάρκεια του διαλείμματος δεν επιτρέπεται κανένας ανήλικος ή ενήλικος να παρακολουθεί, να συνομιλεί ή να δίνει αντικείμενα σε μαθητές και μαθήτριες του σχολείου από τα

κάγκελα του προαύλιου χώρου. Εάν επιθυμεί να δώσει φαγητό στο παιδί του παραδίδεται αυτό από τον γονέα/κηδεμόνα σε εφημερεύοντα εκπαιδευτικό του σχολείου.

IV. Σχολική εργασία

Οι μαθητές και μαθήτριες παρακολουθούν και συμμετέχουν ενεργά στην καθημερινή διδακτική διαδικασία και δεν παρακωλύουν το μάθημα σεβόμενοι το δικαίωμα των συμμαθητών και συμμαθητριών τους για μάθηση. Για την απρόσκοπτη διεξαγωγή του μαθήματος φέρνουν μαζί τους καθημερινά τα απαραίτητα βιβλία και μόνο ότι είναι απαραίτητο για τη σχολική εργασία τους.

Όταν ανατίθεται στα παιδιά εργασία για το σπίτι (κατ' οίκον εργασία) αυτή είναι σχεδιασμένη από τον εκπαιδευτικό της τάξης σύμφωνα με τις ανάγκες και το επίπεδο του κάθε μαθητή και της κάθε μαθήτριας. Οι κατ' οίκον εργασίες ενίοτε αποτελούν συμπλήρωμα της εργασίας που γίνεται στην τάξη. Τα παιδιά μαθαίνουν να εργάζονται μόνα τους, να δημιουργούν, να αυτενεργούν, να είναι υπεύθυνα. Οι γονείς/κηδεμόνες συμμετέχουν στη μελέτη του παιδιού τους, επιβλέποντάς το, βοηθώντας το να αναστοχάζεται επί των πρακτικών μελέτης του. Στόχος είναι το παιδί να μάθει να διαβάσει αυτόνομα, όσον το δυνατό νωρίτερα ακολουθώντας την πορεία της φθίνουσας καθοδήγησης. Οι γονείς/κηδεμόνες δεν διεκπεραιώνουν τις εργασίες του παιδιού αντί αυτού και αποφεύγουν να του προκαλούν άγχος. Η εμπιστοσύνη μεταξύ γονέων/κηδεμόνων και εκπαιδευτικών έχει κοινό στόχο την υγιή ανάπτυξη παιδιών με ολοκληρωμένη προσωπικότητα.

V. Συμπεριφορά - Δικαιώματα - Υποχρεώσεις

Ο Διευθυντής

Ο/Η Διευθυντής/ντρια βρίσκεται στην κορυφή της πυραμίδας της σχολικής μονάδας και, ως εκ τούτου, έχει τις πιο πολλές ευθύνες. Συντονίζει και καθοδηγεί τους εκπαιδευτικούς στο έργο τους, θέτει μαζί τους υψηλούς στόχους και δρα έτσι, ώστε να εξασφαλίσει τις προϋποθέσεις επίτευξης των στόχων αυτών για ένα Σχολείο σύγχρονο, δημοκρατικό και ανοιχτό στην κοινωνία.

- Είναι υπεύθυνος/η για την ομαλή λειτουργία του Σχολείου και το συντονισμό της σχολικής ζωής. Φροντίζει για τη λήψη κάθε μέτρου, το οποίο συμβάλλει στην καλύτερη λειτουργία του Σχολείου.
- Ασκεί με δικαιοσύνη, σύνεση και δημοκρατικό πνεύμα τα καθήκοντά του/της.
- Συμβάλλει στη δημιουργία κλίματος δημοκρατικής συμπεριφοράς των διδασκόντων/διδασκουσών και των μαθητών/μαθητριών και είναι υπεύθυνος/υπεύθυνη, σε συνεργασία με τους διδάσκοντες/ουσες, για την τήρηση της πειθαρχίας.
- Επικοινωνεί με τους μαθητές και απευθύνεται σε αυτούς με αγάπη, ενδιαφέρον και φροντίδα για όποιο ζήτημα ανακύπτει. Αντιμετωπίζει με παιδαγωγική ευθύνη κάθε απόκλιση από την ορθή μαθητική συμπεριφορά, κάνοντας παρατηρήσεις, υποδείξεις, ανακαλώντας στην τάξη αυτούς που διέπραξαν παραπτώματα.
- Ενημερώνει τον Σύλλογο των Διδασκόντων για την εκπαιδευτική νομοθεσία, τις εγκυκλίους και τις αποφάσεις που αφορούν τη λειτουργία του Σχολείου και την εφαρμογή των προγραμμάτων εκπαίδευσης.
- Έχει την ευθύνη για τη σύνταξη του Ωρολογίου Προγράμματος με γνώμονα την αποδοτική λειτουργία του.
- Φροντίζει να καλύπτονται οι διδακτικές ώρες σε περίπτωση απουσίας εκπαιδευτικού, τροποποιώντας το ημερήσιο πρόγραμμα διδασκαλίας, αναθέτοντας την κάλυψη του κενού σε

διαθέσιμο εκπαιδευτικό ή κατ' άλλον τρόπο και πάντα σύμφωνα με το γράμμα και το πνεύμα της κείμενης νομοθεσίας.

- Λαμβάνει μέριμνα για την εξασφάλιση παιδαγωγικών μέσων και εργαλείων, την καλή χρήση τους στη σχολική τάξη, τη λειτουργικότητα και την αντικατάστασή τους, σε περίπτωση φθοράς.
- Είναι υπεύθυνος/υπεύθυνη, μαζί με τους/τις εκπαιδευτικούς, για την καθαριότητα και αισθητική των χώρων του διδακτηρίου, καθώς και για την προστασία της υγείας και ασφάλειας των μαθητών/μαθητριών.
- Έχει τακτική επαφή με τους γονείς, επιδιώκοντας την ανάπτυξη πνεύματος συνεργασίας ανάμεσα στο Σχολείο και την Οικογένεια, με στόχο πάντα το όφελος των μαθητών.

Οι εκπαιδευτικοί

Οι εκπαιδευτικοί επιτελούν έργο υψηλής κοινωνικής ευθύνης. Στο έργο τους περιλαμβάνεται η εκπαίδευση, η διδασκαλία και η διαπαιδαγώγηση των μαθητών.

Οι εκπαιδευτικοί:

- Εκπαιδεύουν τους μαθητές και τις μαθήτριες, σύμφωνα με τους σκοπούς και τους στόχους της εκπαίδευσης και μέσα στο πλαίσιο της εκπαιδευτικής πολιτικής, με την καθοδήγηση των Στελεχών της εκπαίδευσης.
- Προσέρχονται έγκαιρα στο σχολείο και δεν παραβιάζουν το χρόνο έναρξης και λήξης των μαθημάτων.
- Κατά τη διάρκεια του μαθήματος έχουν απενεργοποιημένα τα κινητά τους τηλέφωνα.
- Παρίστανται στην πρωινή συγκέντρωση των μαθητών και φροντίζουν για την ευταξία του τμήματός τους.
- Αποχωρούν τελευταίοι από την τάξη.
- Οφείλουν, και όταν ακόμη δεν είναι εφημερεύοντες, να ελέγχουν τους μαθητές, όταν αντιλαμβάνονται οποιαδήποτε εκτροπή τους.
- Φροντίζουν για την ασφάλεια των μαθητών και την τήρηση της τάξης κατά τη διάρκεια της παραμονής τους στο σχολείο και κατά την πραγματοποίηση εκδηλώσεων, οι οποίες γίνονται με ευθύνη του σχολείου.
- Εξασφαλίζουν την ευταξία μέσα στην αίθουσα διδασκαλίας και στο σχολικό χώρο με τήρηση των κανόνων δημοκρατικής συμπεριφοράς. Παράλληλα, προσπαθούν να ευαισθητοποιήσουν τους μαθητές σε θέματα που αφορούν την καθαριότητα, την υγιεινή και την αισθητική του χώρου στον οποίο φοιτούν.
- Προετοιμάζουν καθημερινά και οργανώνουν το μάθημά τους, εφαρμόζοντας σύγχρονες και κατάλληλες μεθόδους διδασκαλίας, με βάση τις ανάγκες των μαθητών/μαθητριών και τις ιδιαιτερότητες των γνωστικών αντικειμένων.
- Συνεργάζονται με τους μαθητές/μαθήτριες, σέβονται την προσωπικότητά τους, προσέχουν το ύφος και τη μορφή της γλώσσας που χρησιμοποιούν, καλλιεργούν και εμπνέουν σ' αυτούς, κυρίως με το παράδειγμά τους, δημοκρατική συμπεριφορά.
- Καλλιεργούν συνειδητά το αίσθημα της αυτοπειθαρχίας και της κοινωνικής συνείδησης στους μαθητές.
- Σέβονται την προσωπικότητα, τις ιδιαίτερες ανάγκες και τις κοινωνικές, πολιτιστικές, θρησκευτικές ή φυλετικές ιδιαιτερότητες του μαθητή.
- Φροντίζουν να ενημερώνονται για τυχόν χρόνια προβλήματα υγείας ή ιδιαιτερότητες των μαθητών τους.
- Σέβονται απόλυτα το χρόνο διαλείμματος των μαθητών.
- Φροντίζουν για την πρόοδο όλων των μαθητών /μαθητριών τους και τους προσφέρουν παιδεία

διανοητική, ηθική και κοινωνική.

- Συμβάλλουν στην εμπέδωση ενός ήρεμου, θετικού, συνεργατικού, συμπεριληπτικού, επικοινωνιακού σχολικού κλίματος.
- Ενθαρρύνουν τους μαθητές/μαθήτριες να συμμετέχουν ενεργά στη διαμόρφωση και λήψη αποφάσεων για θέματα που αφορούν τους ίδιους και το Σχολείο και καλλιεργούν τις αρχές και το πνεύμα αλληλεγγύης και συλλογικότητας.
- Δεν επιτρέπουν την έξοδο μαθητή από την αίθουσα διδασκαλίας, παρά μόνο όταν πρόκειται για έκτακτη σωματική ανάγκη του μαθητή. Μαθητής που απομακρύνεται από την αίθουσα για παιδαγωγικούς λόγους αποστέλλεται στη Διεύθυνση. Στο διάλειμμα ο/η εκπαιδευτικός ενημερώνει το/τη Διευθυντή/ντρια για τη συμπεριφορά του μαθητή.
- Συνεργάζονται με τον Διευθυντή/τη Διευθύντρια, τους γονείς και τα αρμόδια Στελέχη για την καλύτερη δυνατή παιδαγωγική αντιμετώπιση προβλημάτων συμπεριφοράς, σεβόμενοι την προσωπικότητα και τα δικαιώματα των μαθητών/μαθητριών.
- Μεριμνούν για τη δημιουργία κλίματος αρμονικής συνεργασίας και συνεχούς και αμφίδρομης επικοινωνίας με τους γονείς/κηδεμόνες των μαθητών/μαθητριών, και τους ενημερώνουν για τη φοίτηση, τη διαγωγή και την επίδοση των παιδιών τους τόσο ιδιαιτέρως όσο και ομαδικά σε τακτική βάση και σε ημέρες και ώρες που καθορίζουν και κοινοποιούν από την αρχή του σχολικού έτους και πάντως απαραίτητα τουλάχιστον μία φορά κάθε μήνα.
- Οφείλουν να συμπεριφέρονται προς όλους τους με τη δέουσα ευγένεια, σοβαρότητα, ευπρέπεια και σεβασμό που επιβάλλει το λειτούργημά τους και ο χώρος του σχολείου.
- Ενδιαφέρονται για τις συνθήκες ζωής των μαθητών/μαθητριών τους στην οικογένεια και στο ευρύτερο κοινωνικό περιβάλλον, λαμβάνουν υπόψη τους παράγοντες που επηρεάζουν την πρόοδο και συμπεριφορά των μαθητών/μαθητριών τους και υιοθετούν κατάλληλες παιδαγωγικές ενέργειες, ώστε να αντιμετωπισθούν πιθανά προβλήματα.
- Αναφέρουν στον/τη Διευθυντή/ντρια κάθε υποψία που έχουν για τυχόν κακοποίηση μαθητή.
- Τηρούν την απαραίτητη εχεμύθεια σχετικά με τις αποφάσεις και συζητήσεις στον Σύλλογο Διδασκόντων για τις επιδόσεις ή τη συμπεριφορά των μαθητών και για κάθε άλλο θέμα που αφορά συμβάντα στον χώρο του Σχολείου.
- Συνεργάζονται μεταξύ τους, ειδικά όταν διδάσκουν στο ίδιο τμήμα, και σέβονται τις απόψεις όλων των συναδέλφων, χωρίς να υποτιμούν το διδακτικό αντικείμενο κανενός.
- Ανανεώνουν και εμπλουτίζουν τις γνώσεις τους, σχετικά με τα διάφορα γνωστικά αντικείμενα και τις επιστήμες της αγωγής τόσο μέσω των διάφορων μορφών επιμόρφωσης και επιστημονικής παιδαγωγικής καθοδήγησης, που παρέχονται θεσμικά από το σύστημα της οργανωμένης εκπαίδευσης, όσο και με την αυτοεπιμόρφωση.

Οι εκπαιδευτικοί με την εν γένει συμπεριφορά τους οφείλουν να συνεισφέρουν στη διαμόρφωση ήρεμου, ευχάριστου και συνεργατικού κλίματος μέσα στο σχολείο. Τις μεταξύ τους σχέσεις είναι απαραίτητο να τις διέπει ο αμοιβαίος σεβασμός και να τις χαρακτηρίζει η ειλικρινής, συναδελφική και ανθρωπινή επικοινωνία.

Οι μαθητές/μαθήτριες

Αποκλίσεις των μαθητών από τη δημοκρατική συμπεριφορά, τους κανόνες του σχολείου, τους όρους ισότιμης συμμετοχής στη ζωή του σχολείου, από τον οφειλόμενο σεβασμό στον/στην εκπαιδευτικό, στη σχολική περιουσία, στον συμμαθητή /τη συμμαθήτρια, πρέπει να θεωρούνται σχολικά παραπτώματα.

Τα σχολικά παραπτώματα θα αντιμετωπίζονται από το σχολείο, σύμφωνα με την ισχύουσα νομοθεσία και με γνώμονα την αρχή η κατασταλτική αντιμετώπιση αυτών των φαινομένων πρέπει

να είναι η τελευταία επιλογή, χωρίς όμως να αποκλείεται ως παιδαγωγικό μέτρο.

Η δημιουργία ενός θετικού και παιδαγωγικού κλίματος μέσα στην τάξη αλλά και η δημιουργία της φιλοσοφίας του σχολείου που στηρίζεται στην ειρηνική συνύπαρξη και στον αμοιβαίο σεβασμό αποτρέπουν τέτοιες συμπεριφορές. Η πρόληψη της παραβατικής συμπεριφοράς με παιδαγωγικές παρεμβάσεις και δράσεις λειτουργεί ανασταλτικά για τις αποκλίνουσες συμπεριφορές και θεωρείται αποτελεσματικότερη από την καταστολή τους.

Τα θέματα παραβατικής συμπεριφοράς των μαθητών/τριών αποτελούν θέμα του σχολείου και αντικείμενο συνεργασίας του/της εκπαιδευτικού με τον /τη Διευθυντή/τρια/, τον σύλλογο διδασκόντων και την Συντονίστρια Εκπαιδευτικού Έργου, προκειμένου να υπάρξει η καλύτερη δυνατή παιδαγωγική αντιμετώπισή τους. Σε κάθε περίπτωση λαμβάνεται η βασική αρχή του σεβασμού της προσωπικότητας και των δικαιωμάτων του παιδιού.

Η συνεργασία των μαθητών είναι απαραίτητη, για να διατηρηθεί ένα κατάλληλο για εργασία και μάθηση περιβάλλον. Για την επιτυχία του σκοπού αυτού οι μαθητές οφείλουν:

- να αποδίδουν σεβασμό, με τα λόγια και τις πράξεις τους, προς κάθε μέλος της σχολικής κοινότητας.
- να βοηθούν τους μαθητές των μικρών τάξεων στα προβλήματα που τυχόν αντιμετωπίζουν (π.χ. να τους δίνουν χώρο για παιχνίδι), όπως και τους νέους μαθητές του Σχολείου, δείχνοντάς τους ότι είναι καλοδεχούμενοι στο νέο περιβάλλον.
- να πετούν τα σκουπίδια τους στους κάδους και όσα ανακυκλώνονται στους ειδικούς κάδους, ώστε το σχολικό περιβάλλον να διατηρείται καθαρό.
- να ενδιαφέρονται για το σχολικό κτίριο και την υλική περιουσία του.
- να χρησιμοποιούν μόνο τις τουαλέτες των μαθητών, σύμφωνα με το φύλο τους και να τηρούν τους στοιχειώδεις κανόνες υγιεινής (π.χ. τα χαρτιά στους κάδους, τακτικό πλύσιμο χεριών, κλείσιμο της βρύσης). Δεν εισέρχονται σε τουαλέτες άλλου φύλου ούτε σε αυτές των εκπαιδευτικών για κανένα λόγο.
- να τηρούν τους κανόνες της τάξης κατά τη διάρκεια των μαθημάτων.
- να απευθύνονται στους/στις εκπαιδευτικούς και στη Διεύθυνση του Σχολείου και ζητούν τη βοήθειά τους, για κάθε πρόβλημα που τους απασχολεί και τους δημιουργεί εμπόδιο στη σχολική ζωή και πρόοδό τους

Οι μαθητές δεν επιτρέπεται

- να μαλώνουν ή να χειροδικούν ή να ασκούν οποιουδήποτε είδους βία (λεκτική, σωματική, ψυχολογική, διαδικτυακή) προς τους συμμαθητές τους. Η βία απαγορεύεται κάτω από οποιοδήποτε συνθήκες. Για οποιοδήποτε πρόβλημα αντιμετωπίζουν οφείλουν να απευθύνονται στους εφημερεύοντες δασκάλους (ή συγκεκριμένο εκπαιδευτικό-διαμεσολαβητή) του σχολείου.
- να προσβάλλουν τους συμμαθητές τους για λόγους σωματικούς (π.χ. για το ύψος ή το βάρος τους), εθνικούς (π.χ. για την καταγωγή τους από άλλη χώρα), θρησκευτικούς (π.χ. τους μουσουλμάνους) ή φυλετικούς (π.χ. χρώμα δέρματος, μαλλιών).
- να διαδίδουν φήμες ή να αποκλείουν συμμαθητές τους από ομαδικές δραστηριότητες, παρακινώντας και άλλους να κάνουν το ίδιο ή να ειρωνεύονται και να ασκούν κακόβουλη κριτική.
- να γράφουν ή να ζωγραφίζουν ή να χαράζουν τους τοίχους και τα θρανία.
- να προβαίνουν σε χρήση ή φθορά πραγμάτων συμμαθητών τους.
- να φέρνουν στο σχολείο σε έντυπη ή ψηφιακή μορφή υλικό με προκλητικό ή ανήθικο

περιεχόμενο.

- να φέρουν στο σχολείο αντικείμενα πολύτιμα ή επικίνδυνα.

Προσπαθούν να λύνουν τις αντιθέσεις ή διαφωνίες με διάλογο, ακολουθώντας διαδοχικά τα παρακάτω βήματα:

1. Συζητούν άμεσα και ειρηνικά με αυτόν που έχουν τη διαφορά.
2. Απευθύνονται στον υπεύθυνο εκπαιδευτικό τμήματος.
3. Απευθύνονται στον/στη Διευθυντή/Διευθύντρια.

Επίσης οι μαθητές:

- Σε περιπτώσεις που γίνονται αποδέκτες ή παρατηρητές βίαιης λεκτικής, ψυχολογικής ή και σωματικής συμπεριφοράς, ενεργούν άμεσα και ακολουθούν τα παραπάνω βήματα.
- Συμβάλλουν στην υιοθέτηση αειφορικών πρακτικών, όπως η εξοικονόμηση ενέργειας και η ανακύκλωση υλικών.
- Στις σχολικές εκδηλώσεις και γιορτές αλλά και στις διδακτικές επισκέψεις εκτός Σχολείου ακολουθούν τους συνοδούς εκπαιδευτικούς και συμπεριφέρονται με ευγένεια και ευπρέπεια.
- Επικοινωνούν, όταν υπάρχει ανάγκη, με τους γονείς τους, μέσω των τηλεφώνων του Σχολείου, αφού ζητήσουν άδεια.

Τα δικαιώματα των μαθητών

Βασική αποστολή της εκπαιδευτικής διαδικασίας είναι η πνευματική καλλιέργεια και η σωστή αγωγή των μαθητών. Για την επίτευξη αυτών των στόχων και την εύρυθμη λειτουργία της σχολικής κοινότητας οι μαθητές κάθε τάξης μαζί με τον υπεύθυνο εκπαιδευτικό συναποφασίζουν και καθιερώνουν κάποιους κανόνες οι οποίοι στηρίζονται στα δικαιώματα κάθε παιδιού στο σχολείο.

Οι ίδιοι οι μαθητές των μεγαλύτερων κυρίως τάξεων μετά από συζήτηση και επεξεργασία μέσα στην τάξη συμφωνούν ότι τα κυριότερα δικαιώματα ενός παιδιού στο σχολείο είναι:

- Το δικαίωμα της ελευθερίας
- Το δικαίωμα της έκφρασης
- Το δικαίωμα της ασφάλειας

Οι μαθητές δεν ξεχνούν πως κάθε δικαίωμά τους συνοδεύεται και από μία υποχρέωση.

Επίσης κάθε μαθητής δικαιούται:

- Να απολαμβάνει το σεβασμό των εκπαιδευτικών και των συμμαθητών του τόσο κατά την ώρα του μαθήματος στην τάξη, όσο και κατά το χρόνο εκτός τάξης (διαλείμματα, μετακίνηση με τα σχολικά λεωφορεία, περίπατοι, εκδρομές κ.λ.π.).
- Να ζητά διευκρινίσεις για το μάθημα, να διατυπώνει σκέψεις και κρίσεις, να εκφράζει απορίες και γενικότερα να επιδιώκει την πληρέστερη κατανόηση του μαθήματος.
- Να παίρνει μέρος σε όλες τις σχολικές και εξωσχολικές δραστηριότητες του σχολείου (εκδρομές, θεατρικές επισκέψεις, ανταλλαγές, σχολικές γιορτές, εκπαιδευτικά προγράμματα, αθλητικές συναντήσεις, διαγωνισμούς επιστημονικών και κοινωνικών φορέων κ.λ.π.).
- Να παρακολουθεί την ενισχυτική διδασκαλία του σχολείου, αν οι εκπαιδευτικοί του κρίνουν ότι είναι απαραίτητη ή χρήσιμη.
- Να λαμβάνει γνώση του αξιολογημένου γραπτού δοκιμίου του (test, ωριαίο διαγώνισμα κ.λ.π.) και να ζητά καλόπιστα διευκρινίσεις για το βαθμό του.

VI. Παιδαγωγικός έλεγχος

Τα ζητήματα μη αποδεκτής συμπεριφοράς στο σχολείο αποτελούν αντικείμενο συνεργασίας των γονέων/κηδεμόνων με τον εκπαιδευτικό/την εκπαιδευτικό υπεύθυνο της τάξης, τον Διευθυντή της σχολικής μονάδας, τον Σύλλογο Διδασκόντων και τον Συντονιστή/τη Συντονίστρια Εκπαιδευτικού Έργου, προκειμένου να υπάρξει η καλύτερη δυνατή παιδαγωγική αντιμετώπιση του θέματος. Σε κάθε περίπτωση και πριν από οποιαδήποτε απόφαση, λαμβάνεται υπόψη η βασική αρχή του σεβασμού της προσωπικότητας και των δικαιωμάτων του παιδιού. Οι σωματικές ποινές δεν επιτρέπονται.

Το σχολείο, ως φορέας αγωγής, έχει καθήκον να λειτουργεί έτσι ώστε οι μαθητές και μαθήτριες να συνειδητοποιήσουν ότι κάθε πράξη τους έχει συνέπειες, να μάθουν να αναλαμβάνουν την ευθύνη των επιλογών τους και να γίνουν υπεύθυνοι πολίτες. Αν η συμπεριφορά του μαθητή και της μαθήτριας δεν εναρμονίζεται με τα αποδεκτά πρότυπα και αποκλίνει από την τήρηση του εσωτερικού κανονισμού του σχολείου, τότε αντιμετωπίζει τον παιδαγωγικό έλεγχο, σύμφωνα με τις αρχές της ψυχολογίας και παιδαγωγικής που διέπουν την ηλικία του αλλά και τις κείμενες διατάξεις.

Οι γονείς/κηδεμόνες ενημερώνονται από το Σχολείο για την όποια μη αποδεκτή συμπεριφορά των παιδιών τους και των ενεργειών που θα αναληφθούν. Η στενή συνεργασία σχολείου-γονέων/κηδεμόνων είναι πάντα αναγκαία και επιβεβλημένη.

Στο παιδαγωγικό αυτό πλαίσιο οι ποινές που μπορεί να επιβληθούν είναι οι:

- α. Παρατήρηση
- β. Επίπληξη
- γ. Παραπομπή στο διευθυντή
- δ. Ενημέρωση γονέων
- ε. Ενημέρωση Συλλόγου Διδασκόντων
- στ. Αλλαγή τμήματος
- ζ. Αλλαγή σχολικού περιβάλλοντος

Αρμόδια όργανα για την επιβολή των ποινών των περιπτώσεων α, β και γ είναι οι εκπαιδευτικοί του σχολείου· της περίπτωσης δ ο/η διευθυντής/ διευθύντρια με τον εκπαιδευτικό της τάξης· των ε, στ ο/η διευθυντής/ διευθύντρια και ο σύλλογος διδασκόντων και της ζ ο σύλλογος διδασκόντων με τη συναίνεση του γονέα.

Οι σωματικές ποινές δεν επιτρέπονται.

VII. Σχολικές Εκδηλώσεις - Δραστηριότητες

Στόχος των δραστηριοτήτων του σχολείου είναι η σύνδεση της σχολικής ζωής με την κοινωνική ζωή. Θα πρέπει να προωθεί την ενεργητική μάθηση, την κριτική σκέψη, την απόκτηση δεξιοτήτων και την ευαισθητοποίηση σε κοινωνικά θέματα.

Η συμμετοχή των μαθητών σε δραστηριότητες και καινοτόμα προγράμματα θα πρέπει να γίνονται με πρωτοβουλίες ιδέες και ευθύνη των ίδιων των μαθητών ξεκινώντας από τα βιώματα και τα ενδιαφέροντά τους, έτσι ώστε να αισθάνονται υπεύθυνοι πολίτες αναδεικνύοντας τις ικανότητες, τις κλίσεις τους – ταλέντα τους.

Οι σχολικές γιορτές, εθνικές, θρησκευτικές ή άλλου τύπου (π.χ. λήξης σχολικού έτους) καθώς και οι διδακτικές επισκέψεις αποτελούν μέρος της σχολικής ζωής και βοηθούν στην αποτελεσματική πραγμάτωση του σχολικού έργου.

VIII. Πρόληψη φαινομένων Βίας και Σχολικού Εκφοβισμού

Η ανάπτυξη θετικού κλίματος αποτελεί σημαντικό παράγοντα της διαδικασίας πρόληψης /ή και αντιμετώπισης φαινομένων βίας, παρενόχλησης, εξαναγκασμού και σχολικού εκφοβισμού.

Χαρακτηριστικά του υγιούς και θετικού σχολικού κλίματος:

- αμοιβαίος σεβασμός
- αποδοχή της διαφορετικότητας
- προώθηση συνεργασίας /σχολείο/γονείς/Φορείς/ υπηρεσίες κ.ά.
- Να τεθούν κανόνες υγιούς συμπεριφοράς (βλ. παραπάνω)

Σημαντικός είναι ο ρόλος του εκπαιδευτικού σαν παιδαγωγός και ως πρότυπο συμπεριφοράς. Οι εκπαιδευτικοί επιτελούν έργο υψηλής κοινωνικής ευθύνης. Στο έργο τους περιλαμβάνεται η εκπαίδευση, η διδασκαλία και η διαπαιδαγώγηση των μαθητών. Ακόμη ο ρόλος του εκπαιδευτικού μέσα στη σχολική κοινότητα είναι ηγετικός και η επίδρασή του καθοριστική. Εκτός από τη διδασκαλία των μαθημάτων, διαπαιδαγωγεί με το παράδειγμα και την καθημερινή του παρουσία. Επομένως οι υποχρεώσεις του δεν περιορίζονται μόνο στην άρτια επιστημονική του κατάρτιση και στην αποτελεσματικότητα της διδασκαλίας του. Επεκτείνονται και πολύ πέρα από αυτά.

Ο ρόλος του Διευθυντή του Σχολείου είναι να καθοδηγεί τη σχολική κοινότητα, ώστε να θέσει υψηλούς στόχους και να εξασφαλίσει τις προϋποθέσεις επίτευξής τους για ένα σχολείο λειτουργικό, δημοκρατικό και ανοιχτό στην κοινωνία. Δημιουργεί κλίμα αμοιβαίας κατανόησης και εκτίμησης ανάμεσα σε αυτόν και τους εκπαιδευτικούς και εξασφαλίζει τη συναίνεση και τη συνεργασία. Έχει την παιδαγωγική ευθύνη για τη διαμόρφωση θετικού, δημοκρατικού κλίματος στο σχολείο και για την ανάπτυξη αρμονικών σχέσεων ανάμεσα στα μέλη της σχολικής κοινότητας.

ΙΧ. Άλλα θέματα

Απουσίες μαθητών

Η φοίτηση των μαθητών/τριών τόσο στο υποχρεωτικό όσο και στο ολοήμερο πρόγραμμα (μόνο για τους εγγεγραμμένους) είναι υποχρεωτική και καταγράφεται σε καθημερινή βάση από τον/την εκπαιδευτικό της τάξης. Οι γονείς οφείλουν να καταθέτουν τα στοιχεία που τους ζητούνται για τη δικαιολόγηση των απουσιών. Σε περίπτωση αδικαιολόγητης απουσίας, το Σχολείο προβαίνει στις ενέργειες που προβλέπονται.

Συμμετοχή μαθητών/τριών στο μάθημα της Φυσικής Αγωγής

Για τη συμμετοχή των μαθητών/τριών στο μάθημα της Φυσικής Αγωγής απαιτείται η κατάθεση του Ατομικού Δελτίου Υγείας Μαθητή (Α.Δ.Υ.Μ.) από τους μαθητές της Α΄ και Δ΄ τάξης στο σχολείο, το οποίο ισχύει για 3 έτη. Οι μαθητές χωρίς έγκυρο Α.Δ.Υ.Μ. δεν μπορούν να συμμετέχουν στο μάθημα της Φυσικής Αγωγής.

Συμμετοχή μαθητών σε εγκεκριμένες έρευνες

Για τους μαθητές που συμμετέχουν σε έρευνες ή προγράμματα απαιτείται γραπτή συγκατάθεση των γονέων τους.

Σίτιση μαθητών Ολοήμερου

Το γεύμα των μαθητών παρασκευάζεται στο σπίτι από τους γονείς/κηδεμόνες τους. Τα φαγητά συσκευασμένα με το ονοματεπώνυμο του μαθητή τοποθετούνται από τους μαθητές εντός του ψυγείου που χρησιμοποιείται για τη λειτουργία του Ολοήμερου τμήματος.

Εκπαιδευτικές επισκέψεις

Οι μαθητές συμμετέχουν στις εκπαιδευτικές επισκέψεις εφόσον προσκομίζονται δηλώσεις συγκατάθεσης των γονέων τους. Ο προγραμματισμός είναι αποκλειστική αρμοδιότητα του Συλλόγου Διδασκόντων του σχολείου και η οργάνωσή τους γίνεται από τον υπεύθυνο δάσκαλο της τάξης.

Ασφάλεια μαθητών

Όλες οι πόρτες του σχολείου παραμένουν κλειδωμένες κατά τη διάρκεια λειτουργίας του και δεν επιτρέπεται η είσοδος ή παραμονή γονέων ή τρίτων προσώπων στους χώρους του σχολείου.

Άδεια εισόδου στα σχολεία

Οι γονείς/κηδεμόνες μπορούν να εισέρχονται στο χώρο του σχολείου κατά τις προκαθορισμένες ημέρες και ώρες επικοινωνίας με τους/τις εκπαιδευτικούς, καθώς και για τις συναντήσεις-ενημερώσεις που προγραμματίζονται τακτικά από το διδακτικό προσωπικό του σχολείου. Η αναίτια είσοδος-έξοδος τρίτων προσώπων (πλην των μαθητών/τριών και των εκπαιδευτικών) στο σχολείο δεν επιτρέπεται. Σε περιπτώσεις που απαιτείται είσοδος τρίτων, στο πλαίσιο των εκπαιδευτικών δράσεων που πραγματοποιούνται εντός του σχολικού χώρου, αυτό προϋποθέτει τη σύμφωνη γνώμη του Συλλόγου Διδασκόντων.

Χρήση κινητών τηλεφώνων και ηλεκτρονικών συσκευών

Οι μαθητές/τριες δεν επιτρέπεται να έχουν στην κατοχή τους εντός του σχολικού χώρου κινητά τηλέφωνα ή άλλου είδους ηλεκτρονικές συσκευές που να διαθέτουν σύστημα επεξεργασίας εικόνας και ήχου. Ο ανάλογος εξοπλισμός που τους διαθέτει το σχολείο στο οποίο φοιτούν, χρησιμοποιείται κατά τη διάρκεια της διδακτικής πράξης και της εκπαιδευτικής διαδικασίας γενικότερα και μόνο υπό την εποπτεία/επίβλεψη του/της εκπαιδευτικού.

Προσωπικά δεδομένα

Τηρείται απαραίτητα η ισχύουσα νομοθεσία για τα προσωπικά δεδομένα όλων των μελών της σχολικής κοινότητας. Επιπροσθέτως, σύμφωνα με τις κείμενες διατάξεις και τον Γενικό Κανονισμό Προστασίας Δεδομένων της Ευρωπαϊκής Ένωσης (GDPR), επιβάλλεται η γραπτή συγκατάθεση των γονέων ως προς τη συλλογή, επεξεργασία και δημοσιοποίηση οπτικού υλικού των παιδιών τους.

Επικαιροποίηση στοιχείων επικοινωνίας

Με την έναρξη της νέας σχολικής χρονιάς ζητείται από τους γονείς να επικαιροποιήσουν τα στοιχεία επικοινωνίας τους αναφέροντας πάντα και ένα τηλέφωνο για κλήση σε περίπτωση ανάγκης.

Εμβολιασμός μαθητών/μαθητριών

Σύμφωνα με την γνωμοδότηση της Εθνικής Επιτροπής Εμβολιασμών υποχρεωτικά είναι όλα εκείνα τα εμβόλια που είναι ενταγμένα στο Εθνικό Πρόγραμμα Εμβολιασμών. Ένα από τα δικαιολογητικά εγγραφής, αποτελεί και η επίδειξη του Βιβλιαρίου Υγείας ή άλλο στοιχείο από το οποίο αποδεικνύεται ότι έγιναν τα προβλεπόμενα εμβόλια.

Φαρμακευτική Αγωγή

Οι εκπαιδευτικοί δεν υποχρεούνται να χορηγούν φάρμακα από το στόμα ή σε ενέσιμη μορφή στους μαθητές/τριες του σχολείου. Αυτό δεν αποκλείει την υποχρέωσή τους όμως να παρέχουν τις στοιχειώδεις πρώτες βοήθειες όταν παραστεί ανάγκη. Για το λόγο αυτό, σε περιπτώσεις που απαιτείται φαρμακευτική αγωγή, οι γονείς/κηδεμόνες των μαθητών/τριών οφείλουν να αιτούνται την άδεια των Διευθυντών/ντριών των σχολικών μονάδων, προκειμένου να εισέρχονται στο χώρο του σχολείου οι ίδιοι ή άλλο πρόσωπο το οποίο θα υποδείξουν, ώστε να τη χορηγήσουν.

Λειτουργία Κυλικείου

Το Υπουργείο Υγείας ορίζει με υγειονομικές διατάξεις τα προϊόντα που μπορούν να διατίθενται στα Σχολικά Κυλικεία, με στόχο την προστασία και προαγωγή της υγείας των μαθητών/μαθητριών και τη δημιουργία ενός υποστηρικτικού σχολικού περιβάλλοντος σε θέματα υγιεινής διατροφής. Ενδεικτικά κατάλληλα προϊόντα: Φρούτα και λαχανικά εποχής (αποξηραμένα φρούτα, φυσικοί χυμοί, σαλάτες, φρουτοσαλάτες κ.λπ.), γαλακτοκομικά (γάλα, γιαούρτι, τυριά κ.λπ.), αρτοσκευάσματα (κουλούρι, φρυγανιές, μουστοκούλουρα, μπάρες δημητριακών, σταφιδόψωμο κ.λπ.).

Παραχώρηση χώρου

Το σχολείο συναινεί στην παραχώρηση των χώρων του σε ώρες εκτός ωραρίου λειτουργίας του για την πραγματοποίηση επιμορφωτικών δράσεων, εκδηλώσεων ή δραστηριοτήτων από το Σύλλογο Γονέων με την προϋπόθεση ότι τηρούνται όσα προβλέπει η σχετική νομοθεσία και υπάρχει έγκριση της παραχώρησης του χώρου από την αρμόδια δημοτική αρχή.

4. Επικοινωνία και Συνεργασία Γονέων/Κηδεμόνων – Σχολείου

1. Σημασία της επικοινωνίας και της συνεργασίας Σχολείου – Οικογένειας

Πολύ σημαντική παράμετρος της συνολικής λειτουργίας του Σχολείου και του κλίματος που δημιουργείται είναι η επικοινωνία και η εποικοδομητική συνεργασία με τους γονείς/κηδεμόνες των μαθητών/μαθητριών και με τον Σύλλογο Γονέων. Η εμπιστοσύνη του παιδιού στο σχολείο ενισχύεται από τη θετική στάση των γονέων/κηδεμόνων προς το Σχολείο και τον εκπαιδευτικό.

Το σχολείο πρέπει να βρίσκεται σε αगाστή συνεργασία με την οικογένεια του μαθητή/τριας, με τον Σύλλογο γονέων/κηδεμόνων και Φορέων των οποίων όμως ο ρόλος πρέπει να είναι διακριτός.

Για οποιοδήποτε αίτημα τους οι γονείς/κηδεμόνες απευθύνονται στο δάσκαλο/στη δασκάλα της τάξης. Σε περίπτωση που δεν υπάρξει κοινά αποδεκτή λύση ή συνεννόηση, απευθύνονται στον Διευθυντή/στη Διευθύντρια του Σχολείου.

Οι γονείς και κηδεμόνες οφείλουν να συμπεριφέρονται προς όλους τους εκπαιδευτικούς με τη δέουσα ευγένεια, σοβαρότητα, ευπρέπεια και σεβασμό που επιβάλλει το λειτούργημά τους και ο χώρος του σχολείου.

Οι γονείς- κηδεμόνες μπορούν και πρέπει να ενημερώνονται τακτικά για την πρόοδο και συμπεριφορά του παιδιού τους από το δάσκαλο της τάξης σε καθορισμένη ημέρα και ώρα τακτικής συνάντησης (οι ώρες έχουν καθοριστεί και είναι αναρτημένες στον πίνακα ανακοινώσεων του σχολείου).

Οφείλουν να προσέρχονται στο σχολείο και στο τέλος κάθε τριμήνου, κατόπιν πρόσκλησής τους για τη παραλαβή της βαθμολογίας και για ενημέρωση.

Διαβάζουν προσεκτικά όλες τις ανακοινώσεις που μεταφέρουν οι μαθητές και ενημερώνονται για θέματα λειτουργίας του σχολείου.

Οφείλουν ακόμη να γνωστοποιούν στο δάσκαλο της τάξης και στη διεύθυνση κάθε ιδιαιτερότητα που αφορά τη σωματική και ψυχική υγεία του μαθητή.

Κανένας ενήλικας δεν έχει δικαίωμα να νουθετεί, να επιπλήττει ή να τιμωρεί κανένα παιδί στο χώρο του σχολείου. Όταν υπάρχει οποιοδήποτε πρόβλημα, συζητήστε το πρώτα με τον υπεύθυνο εκπαιδευτικό (του μαθητή που δημιουργεί το πρόβλημα) και στη συνέχεια —αν δεν επιλυθεί— με τον Διευθυντή/Διευθύντρια.

Γενικότερα, κανένας ανήλικος ή ενήλικος δεν έχει δικαίωμα να βρίσκεται στο κτήριο ή στο προαύλιο του σχολείου χωρίς να ενημερώσει τους εκπαιδευτικούς.

Σε περίπτωση που κάποιος από τους γονείς του μαθητή δεν έχει την κηδεμονία του οφείλει να ενημερώσει άμεσα το σχολείο.

Σε περίπτωση απουσίας μαθητή, και ιδιαίτερα μακροχρόνιας ή επαναλαμβανόμενης, είναι απαραίτητο να ενημερώνεται έγκαιρα το σχολείο. Το τηλέφωνο του σχολείου είναι στη διάθεσή τους για οποιαδήποτε ενημέρωση.

Οι δάσκαλοι έχουν επίσης όλα τα τηλέφωνα των μαθητών τους.

Ο γονέας-κηδεμόνας μαθητή που συλλαμβάνεται να προκαλεί βανδαλισμούς στη σχολική περιουσία παραπέμπεται στην αρμόδια σχολική επιτροπή για την αποκατάσταση των ζημιών.

II. Γονείς/κηδεμόνες

- Φροντίζουν ώστε το παιδί να έρχεται έγκαιρα και ανελλιπώς στο σχολείο και να ενημερώνουν σε περίπτωση απουσίας του.
- Διαβάζουν προσεκτικά όλες τις έντυπες ανακοινώσεις που μεταφέρουν τα παιδιά μας ώστε να ενημερώνονται για θέματα λειτουργίας του Σχολείου.
- Συνεργάζονται αρμονικά σε προσωπικό επίπεδο αλλά και μέσω του Συλλόγου Γονέων με τη Διεύθυνση και τον Σύλλογο των Διδασκόντων για θέματα που αφορούν τους μαθητές/μαθήτριες.
- Ενημερώνουν έγκαιρα και προσκομίζουν τα σχετικά έγγραφα, αν υπάρχουν, για κάθε ειδικό θέμα που αντιμετωπίζουν τα παιδιά τους - θέματα υγείας, ειδικές εκπαιδευτικές ικανότητες ή ανάγκες, θέματα οικογενειακής και κοινωνικής κατάστασης - τα οποία μπορούν να επηρεάσουν την επίδοση, τη φοίτηση και συμπεριφορά του παιδιού μας και ζητούν τη συνδρομή του σχολείου.

III. Διαδικασίες ενημέρωσης και επικοινωνίας Σχολείου και Γονέων/Κηδεμόνων

Οι συναντήσεις για ενημέρωση των γονέων/κηδεμόνων με τους εκπαιδευτικούς προγραμματίζονται με απόφαση του Συλλόγου Διδασκόντων:

- Στην αρχή του διδακτικού έτους, όπου λαμβάνει χώρα ενημέρωση για ζητήματα που αφορούν στην εύρυθμη λειτουργία του σχολείου.
- Μια φορά τουλάχιστον το μήνα σε προκαθορισμένη από τον/την εκπαιδευτικό του τμήματος ημέρα και ώρα, για θέματα που αφορούν στην αγωγή και πρόοδο των μαθητών/μαθητριών.
- Κάθε φορά που ο/η εκπαιδευτικός της τάξης κρίνει αναγκαία μια έκτακτη συνάντηση
- Κατά την επίδοση του Ελέγχου προόδου ανά τρίμηνο.

- Κατά την ολοκλήρωση του σχολικού έτους για τους τίτλους προόδου – σπουδών.

Η είσοδος των γονέων/κηδεμόνων στο σχολικό χώρο επιτρέπεται μόνο κατά τις προβλεπόμενες ώρες συναντήσεων με τους εκπαιδευτικούς των τάξεων.

Οι γονείς-κηδεμόνες οφείλουν να επικαιροποιούν τα στοιχεία επικοινωνίας τους, και να ενημερώνουν άμεσα τους εκπαιδευτικούς για κάθε αλλαγή, ώστε το Σχολείο να έχει τα ισχύοντα τηλέφωνα τους και τις έγκυρες ηλεκτρονικές διευθύνσεις τους για την αποστολή ενημερωτικών σημειωμάτων ή/και βεβαιώσεων για την πραγματοποίηση εκπαιδευτικών εκδρομών, για την παρακολούθηση εκπαιδευτικών θεαμάτων κ.λπ.. Επίσης, οι γονείς/κηδεμόνες θα πρέπει τακτικά να επισκέπτονται την ιστοσελίδα του Σχολείου <http://4dim-ptolem.koz.sch.gr/> και να ενημερώνονται υπεύθυνα και γρήγορα για τα θέματα του Σχολείου. Τέλος, οι γονείς-κηδεμόνες θα πρέπει να έχουν φροντίσει είτε οι ίδιοι ή πρόσωπα που έχουν εξουσιοδοτήσει να είναι άμεσα διαθέσιμοι σε επικείμενες έκτακτες περιπτώσεις.

IV. Σύλλογος Γονέων και κηδεμόνων

Οι γονείς/κηδεμόνες των μαθητών και μαθητριών κάθε Σχολείου συγκροτούν τον Σύλλογο Γονέων & Κηδεμόνων, που φέρει την επωνυμία του σχολείου και συμμετέχουν αυτοδικαίως σε αυτόν. Ο Σύλλογος Γονέων & Κηδεμόνων είναι ένας σημαντικός θεσμός, αποτελεί αναπόσπαστο μέρος της Σχολικής Κοινότητας και για αυτό είναι σημαντική η συμμετοχή όλων των γονέων/κηδεμόνων. Βρίσκεται σε άμεση συνεργασία με τον Διευθυντή/Διευθύντρια, τον Σύλλογο Διδασκόντων του σχολείου, αλλά και με τον Πρόεδρο/την Πρόεδρο της Σχολικής Επιτροπής του Δήμου.

V. Σχολικό Συμβούλιο

Σε κάθε σχολική μονάδα λειτουργεί το Σχολικό Συμβούλιο, στο οποίο συμμετέχουν ο Σύλλογος Διδασκόντων, το Διοικητικό Συμβούλιο του Συλλόγου Γονέων & Κηδεμόνων και ο εκπρόσωπος της τοπικής αυτοδιοίκησης. Έργο του Σχολικού Συμβουλίου είναι η συμβολή του στη διασφάλιση της εύρυθμης λειτουργίας της σχολικής μονάδας. Το Σχολικό Συμβούλιο λειτουργεί συλλογικά και προτείνει παρεμβάσεις για την επίλυση θεμάτων που αφορούν στον τρόπο οργάνωσης και λειτουργίας της διαδικασίας της σίτισης, στην υγιεινή, στην ασφάλεια και στην πρόληψη ατυχημάτων στον σχολικό χώρο καθώς και σε ζητήματα βελτίωσης της υλικοτεχνικής υποδομής.

VI. Η σημασία της σύμπραξης όλων

Ένα ανοιχτό, συνεργατικό, συμπεριληπτικό και δημοκρατικό Σχολείο έχει ανάγκη από τη σύμπραξη όλων (μαθητών/μαθητριών, εκπαιδευτικών, Διευθυντή/Διευθύντριας, Συλλόγου Γονέων και Κηδεμόνων, Σχολικής Επιτροπής, Τοπικής Αυτοδιοίκησης), για να επιτύχει στην αποστολή του.

5. Πολιτική του σχολείου προστασίας από πιθανούς κινδύνους

Αντιμετώπιση έκτακτων αναγκών

Οι φυσικές καταστροφές παρουσιάζουν αυξητική τάση τα τελευταία χρόνια με ποικίλες συνέπειες στο ανθρωπογενές περιβάλλον. Οι σχολικές μονάδες, ως λειτουργικοί χώροι φιλοξενίας και δραστηριοποίησης ευάλωτης ομάδας του πληθυσμού, απαιτούν αυξημένο βαθμό ετοιμότητας έναντι των κινδύνων αυτών.

Για την προστασία από σεισμούς και συνοδά φυσικά φαινόμενα επικαιροποιείται τακτικά το Σχέδιο Μνημονίου Ενεργειών για τη διαχείριση του Σεισμικού Κινδύνου και υλοποιούνται ασκήσεις ετοιμότητας κατά τη διάρκεια του σχολικού έτους.

Ο Διευθυντής/η Διευθύντρια του σχολείου, στην αρχή του σχολικού έτους και σε συνεργασία με τον Σύλλογο Διδασκόντων, προβαίνει σε όλες τις απαιτούμενες ενέργειες που προβλέπονται για την αντιμετώπιση των έκτακτων αναγκών εντός του σχολικού χώρου. Επίσης ενημερώνουν τους μαθητές/μαθήτριες για τους βασικούς κανόνες και τρόπους αντίδρασης κατά την εκδήλωση των φαινομένων αυτών.

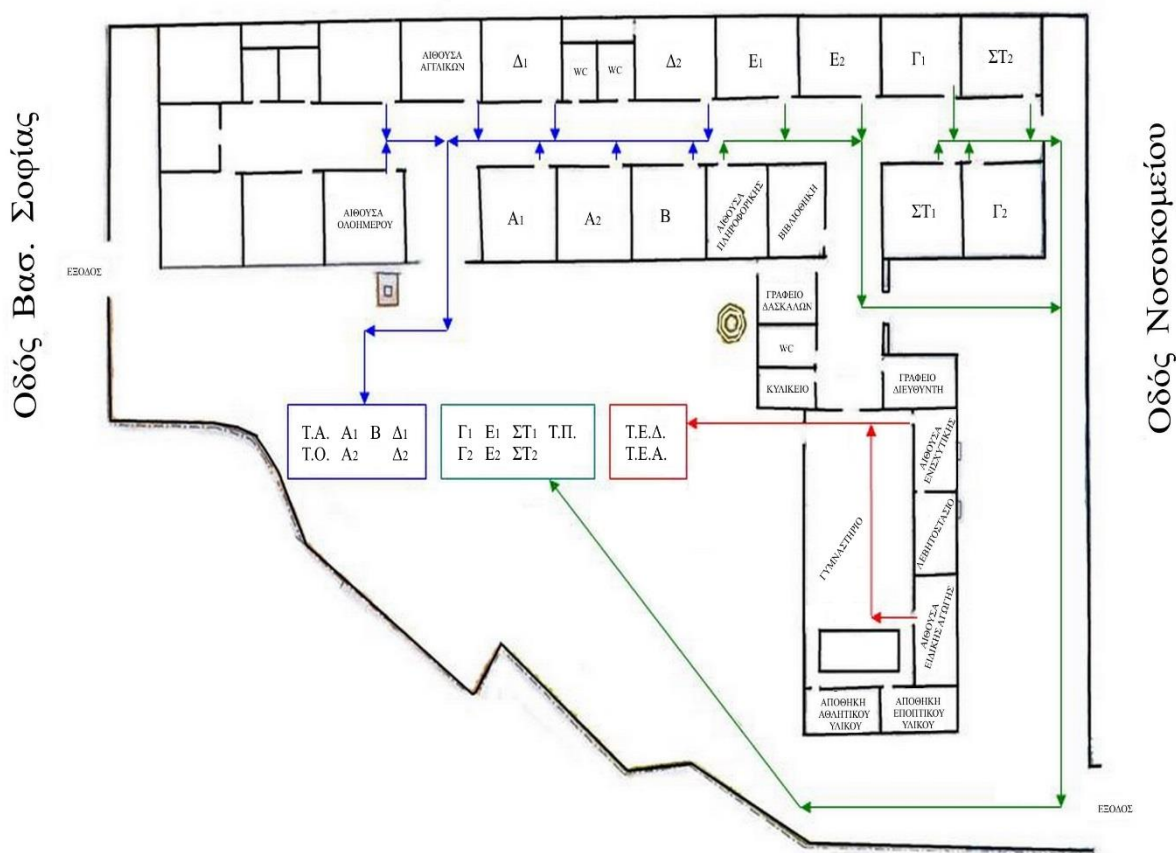
Διευκρινίζεται ότι οι μαθητές/μαθήτριες δεν αποχωρούν από το σχολείο μόνοι τους αλλά παραδίδονται στους γονείς/κηδεμόνες τους ή σε άλλα πρόσωπα που οι γονείς/κηδεμόνες έχουν ορίσει γραπτώς για τον σκοπό αυτό.

Τέλος, σε καταστάσεις πανδημίας ή ακραίων-επικίνδυνων φαινομένων οι εκπαιδευτικοί, μαθητές/μαθήτριες, γονείς/κηδεμόνες, Διευθυντές/Διευθύντριες, οφείλουν να συμμορφώνονται και να ακολουθούν ρητά τις οδηγίες που εκδίδουν οι εκάστοτε αρμόδιοι φορείς/υπηρεσίες: π.χ. ΕΟΔΥ, ΥΠΑΙΘ, Υπουργείο Πολιτικής Προστασίας, κ.λ.π. για την εύρυθμη λειτουργία της σχολικής μονάδας και την ασφάλεια των μελών της.

Χώρος συγκέντρωσης σε περίπτωση ανάγκης

4ο Δημοτικό Σχολείο Πτολεμαΐδας

Οδός Σουλίου



Ειδικό σχέδιο αποχώρησης λόγω έκτακτων συνθηκών

Σε περίπτωση έκτακτης ανάγκης, για την ασφάλεια των παιδιών έχει καταρτιστεί σχέδιο διαφυγής και πραγματοποιούνται ασκήσεις ετοιμότητας.

6. Εσωτερικός Κανονισμός Λειτουργίας – Διαδικασίες διασφάλισης της εφαρμογής του

Ο κοινά συμφωνημένος Κανονισμός βασίζεται στην ισχύουσα νομοθεσία και στις σύγχρονες παιδαγωγικές και διδακτικές αρχές. Η τήρησή του από όλους τους παράγοντες του Σχολείου (μαθητές/μαθήτριες, εκπαιδευτικούς, άλλο επιστημονικό προσωπικό, γονείς/κηδεμόνες, βοηθητικό προσωπικό) με αμοιβαίο σεβασμό στον διακριτό θεσμικό ρόλο τους αποτελεί προϋπόθεση της εύρυθμης λειτουργίας του σχολείου και είναι το θεμέλιο πάνω στο οποίο μπορεί το Σχολείο να οικοδομήσει για να πετύχει τους στόχους και το όραμά του.

Θέματα που ανακύπτουν και δεν προβλέπονται από τον Κανονισμό, αντιμετωπίζονται κατά περίπτωση από τον Διευθυντή/την Διευθύντρια και τον Σύλλογο Διδασκόντων, σύμφωνα με τις αρχές της παιδαγωγικής επιστήμης και την κείμενη εκπαιδευτική νομοθεσία, σε πνεύμα συνεργασίας με όλα τα μέλη της σχολικής κοινότητας και πάντα τηρώντας τα ισχύοντα μέτρα για τον περιορισμό της διασποράς του COVID – 19 σύμφωνα με τις νέες Υπουργικές Αποφάσεις και εγκυκλίους του Υ.ΠΑΙ.Θ.

Οι γονείς/κηδεμόνες των μαθητών και μαθητριών ενημερώνονται ηλεκτρονικά σχετικά με τον κανονισμό του σχολείου.

Πτολεμαΐδα, 28 Σεπτεμβρίου 2022

Ο Διευθυντής του Σχολείου

Ηλιάδης Ηλίας

Εγκρίνεται	
Η Συντονίστρια Εκπαιδευτικού Έργου	Ο Διευθυντής Εκπαίδευσης
Κωστελίδου Αναστασία	Παπαευαγγέλου Αθανάσιος
Ημερομηνία:	Ημερομηνία:

Πηγές

Σύνταγμα της Ελλάδας

Σύνταγμα της Ελλάδας, Άρθρο 16: (Παιδεία, τέχνη, επιστήμη)

Ανάκτηση 29/03/2021

<https://www.hellenicparliament.gr/Vouli-ton-Ellinon/To-Politevma/Syntagma/article-16/>

Προεδρικά Διατάγματα

Προεδρικό Διάταγμα 201/1998, (ΦΕΚ161/τ.Α΄/13-07-1998) «Οργάνωση και λειτουργία Δημοτικών Σχολείων».

Ανάκτηση 29/03/2021 <http://dipe.gresch.gr/attachments/article>

Προεδρικό Διάταγμα 79/2017 (ΦΕΚ109/τ.Α΄/01-08-2017) «Οργάνωση και λειτουργία νηπιαγωγείων και δημοτικών σχολείων».

Ανάκτηση 29/03/2021 <https://dipe-v-thess.thess.sch.gr/images/docs2017/FEK109>

Νόμοι - Υπουργικές Αποφάσεις – Εγκύκλιοι

Ν. 1566 ΦΕΚ 167/Α/30-9-1985 με θέμα: «Δομή και λειτουργία της πρωτοβάθμιας και δευτεροβάθμιας εκπαίδευσης και άλλες διατάξεις».

Ανάκτηση 29/03/2021 <http://dide.flo.sch.gr/>

Ν. 4692 ΦΕΚ 111/Α/12-06-2020 με θέμα: «Αναβάθμιση του Σχολείου & άλλες διατάξεις».

Ανάκτηση 29/03/2021 <http://dipe-anatol.att.sch.gr>

Καθήκοντα Στελεχών Εκπαίδευσης ΦΕΚ 1340/2002 – Φ.353.1/324/105657/Δ1/2002 «Καθορισμός των ειδικότερων καθηκόντων και αρμοδιοτήτων των προϊσταμένων των περιφερειακών υπηρεσιών πρωτοβάθμιας και δευτεροβάθμιας εκπαίδευσης, των διευθυντών και υποδιευθυντών των σχολικών μονάδων και ΣΕΚ και των συλλόγων των διδασκόντων».

Ανάκτηση 29/03/2021 <http://dipe.ait.sch.gr/nomothesia>

Εγκύκλιος ΥΠΑΙΘ Φ.31/28908/Δ1 «Διανομή Σχολικού Οδηγού για τους γονείς και κηδεμόνες των μαθητών και μαθητριών των Δημόσιων Νηπιαγωγείων και Δημοτικών Σχολείων».

Ανάκτηση 29/03/2021

https://www.minedu.gov.gr/publications/docs2018/25_02_19sch_odigos.pdf

Εγκύκλιος ΥΠΑΙΘ Φ.7/ΦΜ/74261/Δ1/ 13-5-2019 «Προγραμματισμός εκπαιδευτικού έργου Νηπιαγωγείων και Δημοτικών Σχολείων για το σχολικό έτος 2019-2020 - Προγραμματισμός λειτουργίας Ολοήμερου Προγράμματος»

Ανάκτηση 29/03/2021 <https://www.minedu.gov.gr/publications/docs2018>

Εγκύκλιος ΥΠΑΙΘ Φ.7/ΦΜ/73996/Δ1/15-6-20, «Ενέργειες προγραμματισμού του εκπαιδευτικού έργου των Δημοτικών Σχολείων για το σχολικό έτος 2020-2021 – Προγραμματισμός λειτουργίας Ολοήμερου Προγράμματος – Λήξη διδασκαλίας μαθημάτων σχολικού έτους 2019-2020»
Ανάκτηση 29/03/2021 <https://www.minedu.gov.gr/publications/docs2020>

Εγκύκλιος ΥΠΑΙΘ Φ.7/ 118240 /Δ1/ 09-09-2020, «Λειτουργία Δημοτικών Σχολείων για το σχολικό έτος 2020-2021»
Ανάκτηση 29/03/2021 <https://www.minedu.gov.gr/publications/docs2020>

Υπουργική Απόφαση 13423/ΓΔ4/2021 - ΦΕΚ 491/Β/9-2-2021 Εσωτερικός Κανονισμός Λειτουργίας σχολικών μονάδων Πρωτοβάθμιας και Δευτεροβάθμιας Εκπαίδευσης.
Ανάκτηση 29/03/2021 <https://www.minedu.gov.gr/publications/>

Άλλες πηγές

Εσωτερικός Κανονισμός Λειτουργίας σχολικών μονάδων Πρωτοβάθμιας και Δευτεροβάθμιας Εκπαίδευσης (ΦΕΚ 491/τ.Β΄/09-02-2021 κατόπιν της υπ' αριθμ. 50/22-10-2020 Πράξης του ΔΣ του ΙΕΠ)
Ανάκτηση 05/04/2021 <http://iep.edu.gr/images/IEP/GENERAL>

Συνήγορος του Παιδιού «Διεθνής Σύμβαση για τα Δικαιώματα του Παιδιού» (1989)
Ανάκτηση 05/04/2021 <https://www.synigoros.gr/paidi/downloads/sp.pdf>

2^ο Δημοτικό Σχολείο Σουφλίου, Εσωτερικός Κανονισμός του Σχολείου.
Ανάκτηση 05/04/2021 <https://2dimesoufli.files.wordpress.com/2015>

1^ο Δημοτικό Σχολείο Άργους Ορεστικού, Εσωτερικός Κανονισμός του Σχολείου.
Ανάκτηση 05/04/2021 http://www.1o.mysch.gr/?page_id=2361

Πειραματικό Δημοτικό Σχολείο του Πανεπιστημίου Αθηνών, Εσωτερικός Κανονισμός του Σχολείου.
Ανάκτηση 05/04/2021 <https://ppspadim.gr>

6^ο Δημοτικό Σχολείο Λιβαδειάς, Εσωτερικός Κανονισμός του Σχολείου.
Ανάκτηση 05/04/2021 <http://blogs.sch.gr/psamouzos/files/>

Μουσικό Σχολείο Κομοτηνής, Εσωτερικός Κανονισμός του Σχολείου.
Ανάκτηση 05/04/2021 <https://musicchoolofkomotini.weebly.com>

6^ο Δημοτικό Σχολείο Καλύμνου, Εσωτερικός Κανονισμός του Σχολείου.
Ανάκτηση 05/04/2021 <http://aee.iep.edu.gr>